



# La construcción de un

# LÍDER



---

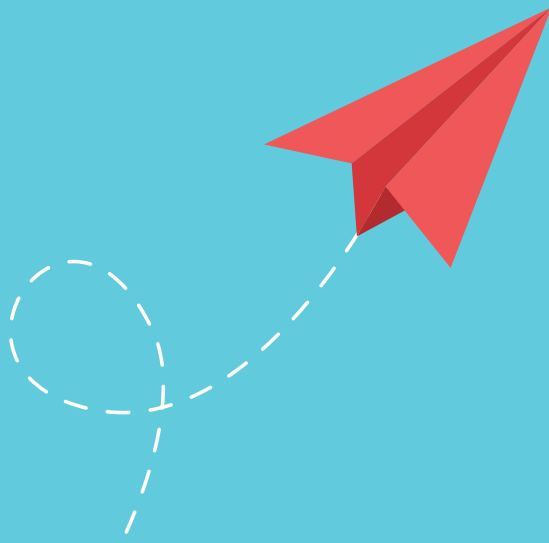
Un repaso de las distintas teorías que existen en torno a la noción de líder. Qué define a un líder cómo tal, cómo se construye su imagen y su rol dentro de una organización, qué condiciones influyen, entre otras cuestiones. En esta columna, nos adentramos en una arista que toda empresa Pyme tiene que contemplar.

---

**Por Lic. Elba Serafini**

Lic. en Psicología, experta en orientación vocacional y selección de personal

**H**ace unos días, mientras andaba en bicicleta por la Reserva Ecológica, pensaba en cómo organizar el contenido de este artículo, cuáles serían los aspectos que quería destacar, cuáles los infaltables, qué me interesaba transmitir y, también, cómo me gustaría que fuera el resultado final. Podríamos pensar que un rato de ocio es solo para eso, para olvidarnos de las actividades cotidianas, para distraernos y desestresarnos; sin embargo, estaba ahí pedaleando



pensando en las cualidades de un líder, en los equipos y en todos ellos dentro de una organización. ¿Acaso me estaba estresando más? ¿O estaba haciendo dos tipos de ejercicio a la vez?

Estamos casi todo el tiempo pensando en qué vamos a hacer, desde una compra –si se quiere banal–, qué elegimos para vestirnos o hacia dónde vamos de vacaciones; es decir programamos y organizamos nuestra vida. Entonces, ¿por qué no pensar con esa estructura en el resto de las actividades “intelectuales”?

### UNA APROXIMACIÓN AL TÉRMINO LÍDER

Comencemos a armar el concepto de líder, lo más probable es que cuando escuchemos el término pensemos en alguien que tiene un lugar destacado, de éxito, pero tal vez esa imagen es el resultado final: para llegar hasta allí tuvo que haberse construido y previamente pensado como tal.

Buscamos el término en el diccionario de la Real Academia Española y encontramos: “Persona que dirige u orienta a un grupo, que reconoce su autoridad” y “persona, equipo o empresa situados a la cabeza en una clasificación”, es decir, el que marca tendencia, guía o es seguido por propia voluntad o por obligación.

Cómo obviar, si hablamos de líder, a quien está al frente de una banda musical o bien a otros líderes que movilizan multitudes como un político o algún religioso, entre otros.

¿Podríamos pensar a un líder dirigiendo un grupo solo porque es nombrado así? *Leader* es un término de origen inglés que comenzó a usarse en las empresas cuando una persona podía demostrar que tenía la capacidad para

orientar e inspirar a un grupo, para llevarlo al éxito. Seguramente sigue un plan o arma una estrategia, pero ¿qué hace que una persona se destaque y que todo lo que haga sea tomado en cuenta como ejemplificador?

### QUIÉN LE OTORGA ENTIDAD AL LÍDER

Hay diversas teorías y enfoques acerca del liderazgo, los hay por características de personalidad, por estilos, por situaciones.

Hace algunas décadas, aproximadamente en 1939, Kurt Lewin, psicólogo alemán creador de la Psicología Social y cuyo aporte a la Psicología del Trabajo fue fundamental, pensó en tres estilos de liderazgo, que se pueden aplicar en diferentes ámbitos: *laissez faire*, democrático y autocrático o autoritario. La verdad es que el que más simpatía genera es el que promete libre albedrío: el *laissez faire*, aunque también puede ocasionar caos, pero funciona si los subordinados son muy capaces o están motivados.

Bajo mismas condiciones laborales algunas personas son guías de grupo y otras no. Quizá la respuesta esté en los rasgos de personalidad que se necesitan para ser un líder, alguien carismático, sugestivo, activo, etc., ¿pero es esto suficiente?

Siguiendo el concepto de “construcción”, otro aspecto fundamental es la formación teórica. En el mercado se encuentran diversas ofertas para adquirir los conocimientos que enriquecerán una formación integral. Entonces, un cierto tipo de personalidad más la formación académica son ingredientes necesarios en la construcción de un líder. Podríamos sumar la inteligencia emocional y, finalmente, el campo de acción en una organización, un espacio para seguir creciendo y creando.

En este campo, en el intercambio con otros vamos a ver ese resultado final del que hablaba al principio cuando hablaba de estructurar un artículo, podemos trasladar ese proceso al construir un estilo de liderazgo y según como se actúe, se involucre, podremos ver si alguien es llamado líder o jefe.

Un líder que se muestra sólido, firme, humano, que asume un rol con un propósito, con responsabilidad y es a la vez consciente de la importancia del lugar que ocupa, será valorado por su entorno, por su equipo y reconocido como tal.

**PUBLICIDAD EN MEDIOS GRÁFICOS**

# UNA TRAYECTORIA DE 70 AÑOS AL SERVICIO DE LA VERDAD



Desde hace 70 años, la transparencia del mercado publicitario está representada por el IVC. Brindando datos reales de circulación en medios gráficos, la pauta en medios es segura y efectiva.

**Por eso, a la hora de pautar en medios,  
cuente con la verdad, cuente con el IVC.**



**INSTITUTO VERIFICADOR  
DE CIRCULACIONES**

Av. de Mayo 1370 1º piso  
C1085ABQ - C.A.B.A.  
Tel.Fax.: 5411-5236-4119  
info@ivc.org.ar  
www.ivc.org.ar

**LA VERDAD, SIEMPRE.**